

Móttöku-, brennslu- og orkunýtingarstöð úrgangsefna í Vestmannaeyjum

Álit um mat á umhverfisáhrifum

1 INNGANGUR

1.1 Framlagning matsskýrslu og ósk um álit

Þann 11. febrúar 2021 lagði Vestmannaeyjabær fram matsskýrslu um Móttöku-, brennslu- og orkunýtingarstöð úrgangsefna í Vestmannaeyjum og óskaði eftir álti Skipulagsstofnunar um mat á umhverfisáhrifum framkvæmdarinnar sbr. 11. gr. laga um mat á umhverfisáhrifum. Skipulagsstofnun staðfesti móttöku matsskýrslunnar með bréfi dags. 23. mars 2021.

Gögn

Matsskýrsla: Móttöku-, brennslu- og orkunýtingarstöð úrgangsefna í Vestmannaeyjum. Matsskýrsla. Vestmannaeyjabær og Alta, mars 2021.

Viðaukar með matsskýrslu, umfram það sem lá fyrir í frummatsskýrslu (sjá að neðan):

- Umsagnir og ábendingar um frummatsskýrslu.

1.2 Kynning frummatsskýrslu

Vestmannaeyjabær lagði fram frummatsskýrslu um móttöku-, brennslu- og orkunýtingarstöð úrgangsefna í Vestmannaeyjum til athugunar Skipulagsstofnunar þann 16. júlí 2020, sbr. 10. gr. laga um mat á umhverfisáhrifum.

Framkvæmdin og frummatsskýrslan voru auglýst opinberlega þann 27. ágúst 2020 í Lögbirtingablaðinu, Fréttablaðinu og Morgunblaðinu. Frummatsskýrslan lá frammi til kynningar frá 27. ágúst til 9. október 2020 á bæjarskrifstofu Vestmannaeyjabæjar, Þjóðarbókhöðunni og Skipulagsstofnun. Frummatsskýrslan var einnig aðgengileg á vef Skipulagsstofnunar.

Skipulagsstofnun leitaði umsagnar Vestmannaeyjabæjar, Heilbrigðiseftirlits Suðurlands, Minjastofnunar Íslands, Matvælastofnunar, Náttúrufræðistofnunar Íslands, Umhverfisstofnunar og Veðurstofu Íslands.

Gögn

Frummatsskýrsla: Móttöku-, brennslu- og orkunýtingarstöð úrgangsefna í Vestmannaeyjum. Frummatsskýrsla. Vestmannaeyjabær og Alta, júlí 2020.

Viðaukar með frummatsskýrslu:

- Vistferilsgreining á Sorplausnum Vestmannaeyjabæjar. Resource international, 2019.
- Úttekt á gróðurfari vegna sorpbrennslustöðvar í Vestmannaeyjum. Náttúrufræðistofnun Íslands, 2019.
- Sorpeyðingarstöð í Vestmannaeyjum-Líkanútreikningar á dreifingu útblástursefna. Vatnaskil, 2019.
- Úttekt á fuglalífi vegna mats á umhverfisáhrifum sorpbrennslustöðvar í Vestmannaeyjum. Náttúrustofa Suðurlands, 2019.



- Minnisblað, Díoxín mengun í jarðvegi. Resource International, 2020.
- Minnisblað, Mat á hljóðstigi frá sorpbrennslu í Vestmannaeyjum. Mannvit, 2019.
- Test report for order 61917200 – soil analysis. Eurofins, 2019.
- Test report for order 61921793 – moss analysis. Eurofins, 2019.

Umsagnir um frummatsskýrslu bárust frá:

- Vestmannaeyjabæ dags. 2. október 2020.
- Umhverfisstofnun dags. 21. september 2020.
- Heilbrigðiseftirliti Suðurlands dags. 24. september 2020.
- Veðurstofu Íslands dags. 22. september 2020.
- Minjastofnun Íslands dags. 22. september 2020.
- Náttúrufræðistofnun Íslands dags. 22. september 2020.
- Matvælastofnun með bréfi dags. 24. september 2020.

Eftirtaldir sendu athugasemdir á kynningartíma frummatsskýrslu:

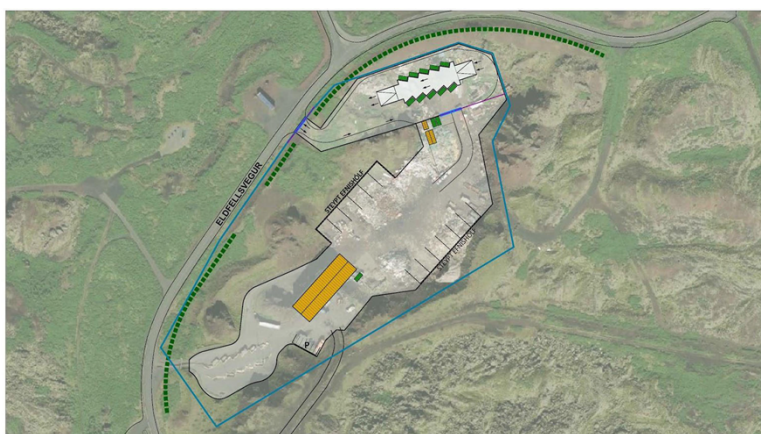
- Finnbogí Gunnarsson með tölvupósti dags. 8. september 2020.

2 FRAMKVÆMD

2.1 Framkvæmd og markmið

2.2 Framkvæmdalýsing

Fram kemur í matsskýrslu að helstu framkvæmdaþættir séu uppsetning á brennslustöð í húsnaði sem nú þegar er til staðar á svæðinu og endurskipulag lóðar núverandi móttökustöðvar sem er við Eldfellsveg austan við þéttbýlið á Heimaey og í um 240 m fjarlægð frá næsta íbúðarhúsi. Endurskipulagning lóðarinnar fellst í að útbúið verður nýtt móttökusvæði fyrir flokkaðan úrgang, meðhöndlunar- flokkunar- og geymslusvæði auk aðstöðu til móttöku spilliefna og starfsmannaaðstöðu. Núverandi aðkoma verður færð til norðurs á nýtt svæði fyrir móttöku sorps frá almenningi. Innan lóðar verða gerð ný malbikuð eða steipt plön ásamt sandfangi og olíugildru. Steipt efnishólf verða sett fyrir tímabundna geymslu á úrgangi. Gámastöð og móttökusvæði fyrir sorp frá almenningi verður færð norðar á svæðið til þess að hafa meira rými fyrir móttöku á fjölbreyttum úrgangsflokkum og færa svæðið í betra skjól. Heildarstærð lóðarinnar er um 4 ha og með nýju skipulagi mun um 2 ha verða athafnasvæði móttökustöðvarinnar.



Mynd 1. Mögulegt fyrirkomulag móttökusvæðisins. (mynd úr matsskýrslu)



Mynd 2. Núverandi útlit stöðvarinnar. (mynd úr matsskýrslu)



Mynd 3. Tölvuinninn mynd sem sýnir mögulegt útlit stöðvarinnar eftir breytingar. (mynd úr matsskýrslu)

Á mynd 4 hér að ofan er sýnd úfærsla á lóð stöðvarinnar þar sem nýtt móttökusvæði hefur verið útbúið fyrir úrgang, staðsetning rampa og gáma til að taka á móti flokkuðum úrgangi og tengdar byggingar fyrir starfsfólk og móttöku spilliefna. Á jaðri lóðarinnar verður manir til að draga úr sýnileika svæðisins að vestan og norðan og foki. Mögulegt er að byggingin þar sem brennslustöðin er fyrirhuguð verði stækkuð til að auka geymslurými fyrir úrgang innandyra.

Brennslustöð

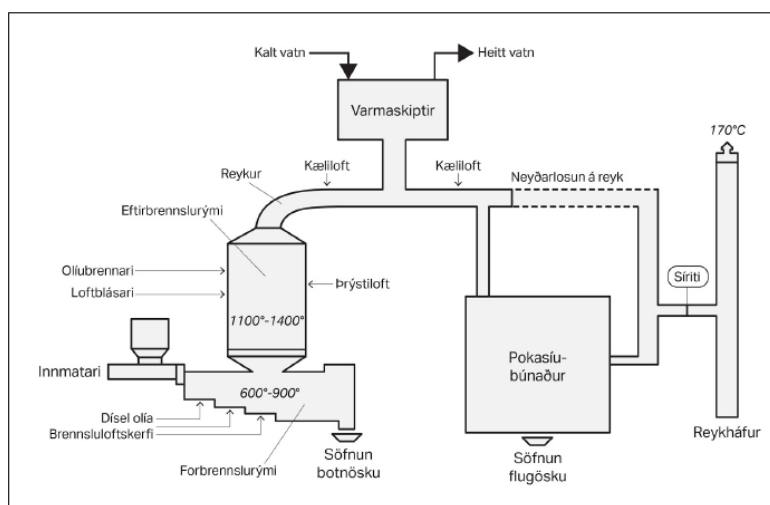
Fram kemur að bygging sú sem brennslu- og orkunýtingarstöðinni verður komið fyrir í sé um 10 m há og alls um 600 m² að flatarmáli og verður settur um 4 m hár strompur á bygginguna. Gert er ráð fyrir að hægt verði að stækka bygginguna um rúmlega 200 m² og myndi sú stækkun verða um 15 m til norðausturs svo að möguleiki sé á meðhöndlun úrgangs innandyra, endurvinnslu, endurnýtingu, geymslu eða annarri starfsemi. Sú stöð sem skoðuð hefur verið samanstendur af sorpbrennsluofni, varmanýtingarkatli og reykhreinsibúnaði. Byggingin sem verður notuð er stálgrindarhús með steiptum kjallara og í henni er gert ráð fyrir svæði fyrir sorpbrennslustöðina, 2 sorpgryfjum og að gámabílar geti keyrt þar inn með sorp til brennslu. Í byggingunni er jafnframt gert ráð fyrir aðstöðu fyrir starfsmenn, búninga- og verkstæði, salerni auk rýma fyrir stjórnstöð, vélar og verkstæði.

Fram kemur að sorpbrennslan muni eiga sér stað í brennsluofni. Þegar sorp berst í húsið er það losað í minni gryfjuna og síðan í sorpkvörn sem malar sorpið sem er síðan flutt í stærri gryfjuna. Lituðu timbri er svo blandað við almenna sorpið til að fá sem besta brennslunýtingu. Í sorpbrennslustöðinni verður brenndur blandaður úrgangur úr „grárri tunnu“ og litað timbur en í Vestmannaeyjum eru 2 aðrar tegundir af tunnum, þ.e. brún tunna fyrir lífrænan úrgang og græna



tunna fyrir endurvinnanlegt sorp, s.s. pappa, plast, járn og ál. Ekki hefur verið gerð rannsókn í Vestmannaeyjum á innihaldi gráu tunnunnar en í hana er sett sorp sem ekki er skilgreint í endurvinnslu, s.s. almennt heimilissorp, bleyjur og umbúðir úr blönduðu hráefni.

Fram kemur að brennsla úrgangs standi yfir að jafnaði í 7 vikur í senn og svo er tekið hlé til að safna upp úrgangi og til að sinna yfirferð á búnaði og viðhaldi. Miðað við magn sem barst inn árið 2019 er áætlað að á hverju 7 vikna tímabili safnist inn um 290 tonn af sorpi sem verður geymt í byggingu sorpbrennslustöðvarinnar og í gámum á lóð móttökustöðvarinnar. Til greina kemur að annar úrgangur geti farið í brennslu, t.d. plast, en það fer allt eftir því hver þróunin í meðhöndlun þess verður. Miðað sé við að brennslu- og orkunýtingarstöðin geti annað 4.000 tonnum af úrgangi árlega. Samanlagt hefur magn blandaðs úrgangs og litaðs timburs verið um 1.800-2.500 tonn undanfarin ár. Ekki er gert ráð fyrir að taka við úrgangi frá öðrum stöðum en Vestmannaeyjum.



Mynd 4. Brennslustöð, kerfismynd (tekið úr matsskýrslu)

Fram kemur í matsskýrslu að brennslustöðin muni framleiða varmaorku. Miðað sé við að ofninn verði búinn 2.000 kW varmaskipti og að nýtnin verði um 90%. Í Vestmannaeyjum er ekki að finna heitt vatn í jörðu og er til skoðunar að selja varmaorkuna til HS veitna sem eiga og reka dreifikerfi fyrir heitt vatn Vestmannaeyjum. Einnig liggur fyrir viljayfirlýsing milli Vestmannaeyjabæjar og Fiskeldis Vestmannaeyja sem felur m.a. í sér að nýta varmaorku frá stöðinni.

Botn- og flugaska

Fram kemur að við brennslu verði eftir leifar í formi flugösku og botnösku. Áætlað er að magn ösku samsvari um 15-20% af heildarmassa úrgangsins og er meginhlutinn botnaska. Askan er kæld niður í vatnsbaði og því næst sett á færiband þar sem málmar eru seglaðir úr henni. Efnasamsetning öskunnar er breytileg eftir hráefnum sem brennd eru en fyrirhugað er að endurnýta botnösku sem fellur til, ef kostur er á, m.a. í vegagerð, undirstöður, burðarvirki o.s.frv. ef hún verður skilgreind sem óvirkur úrgangur. Hins vegar er ekki hægt að taka ákvörðun um förgun eða endurvinnslu botnöskunnar fyrr en prófanir hafa verið gerðar til að ákvarða eðlis- og efnafræðilega eiginleika hennar og hugsanlega mengunarhættu af völdum öskunnar.

Fram kemur að í reykhreinsikerfi stöðvarinnar verði notaðar efnafræðilegar aðferðir til að fjarlægja mengandi efni úr útblæstri. Það sem til fellur við hreinsun kallast flugaska, sem samstendur af ösku og sóti, blandaðri kalki eða virku efni frá hreinsibúnaði. Flugösku er ekki leyfilegt að urða á Íslandi og gert ráð fyrir að askan verði flutt til Noregs til förgunar. Flugaskan verður geymd innandyra í sekkjum á lokuðu yfirborð sem ekki er tengt frárennsli.

Í umsögn Umhverfisstofnunar kemur fram að bæta þurfi umfjöllun um botnösku ef hún uppfyllir ekki skilyrði fyrir óvirkan úrgang.



Í svari framkvæmdaraðila kemur fram að miðað sé við að botnaska frá stöðinni endurnýtt eftir því sem kostur er á en að öðrum kosti verði hún urðuð á stað sem hefur til þess starfsleyfi. Framkvæmdaraðili er meðvitaður um að það þurfi að fara yfir leiðir fyrir förgun og/eða endurvinnslu botnösku.

2.3 Valkostir

Fram kemur að til að skoða valkosti varðandi meðhöndlun úrgangs í Vestmannaeyjum hafi verið skipaður starfshópur á vegum bæjarins og hafi niðurstaða hópsins verið sú að ný sorpbrennsla væri besti kosturinn. Helstu valkostir aðrir sem skoðaðir voru fyrir förgun úrgangs voru að halda áfram að flytja úrgang upp á land, hvort til greina kæmi að reisa gas- og jarðgerðarstöð, senda blandaða úrganginn erlendis til förgunar eða urða úrganginn í Vestmannaeyjum. Við núverandi aðstæður er sorpið sent til urðunar upp á land.

Gas- og jarðgerðarstöð, urðun í Vestmannaeyjum og flutningur blandaðs sorps erlendis voru við skoðun ekki taldir vera raunhæfir kostir og sorpbrennsla því talinn vera skásti kosturinn. Um er að ræða tækni sem er þekkt, minni flutningur verður á sorpmagni frá Eyjum, engin uppsöfnun verður á brennanlegum timbri eða öðru efni og lausnin tryggir að blandaður úrgangur sé kominn í stöðugan farveg.

3 MAT Á UMHVERFISÁHRIFUM

Í matsskýrslu er fjallað um mat á umhverfisáhrifum á eftirfarandi þætti: landslag og ásýnd, gróður og fugla, loftgæði, vatn og samfélag. Í matsskýrslu er stuðst við leiðbeiningar Skipulagsstofnunar og notaðar vægiseinkunnirnar verulega neikvæð, talsvert neikvæð, óveruleg/engin áhrif, talsvert jákvæð, verulega jákvæð og óviss. Gerð er grein fyrir vægiseinkunnunum í kafla 4.3 í matsskýrslu. Í þessu álitni notar Skipulagsstofnun sömu vægiseinkunnir.

3.1 Loftgæði

3.1.1 Mat framkvæmdaraðila

Fram kemur í matsskýrslu að brennsla úrgangs hafi í för með sér hættu á mengun lofts og því sé gerð krafa um búnað til hreinsunar á útblæstri, sem fer um 4 m háan reykþá, sem sé í samræmi við reglugerðir Evrópusambandsins og um bestu mögulegu tækni. Skoðaður hefur verið búnaður frá framleiðanda sem heitir Matthews Environmental Solutions og eigi sá búnaður að uppfylla gildandi kröfur um mengandi efni í útblæstri. Mengunarefni frá stöðinni verða vöktuð og ef gildi hækka þá hækkar hiti sjálfvirkir í ofninum sem lækkar mengunargildi. Gert er ráð fyrir að eftirbrennsla í ofninum verði um 1100° en hægt verður að hækka hitann í 1400° ef þess er þörf. Mengunarefni verða mæld með símælíbúnaði auk árlegra mælinga og er yfirlit yfir efnin að finna í vöktunaráætlun sem fylgir matsskýrslu. Miðað er við að hreinsun verði með þurrhreinsibúnaði og hefur verið unnin loftdreifispá með líkani vegna útblásturs og voru niðurstöður líkanareikninga bornar saman við kröfur reglugerðar fyrir öll efni nema flúor en þar var miðað við norsk viðmið þar sem íslensk reglugerð tekur ekki til flúors. Hreinsunarbúnaðurinn er hannaður á þann hátt að styrkur efna í útblæstri fer ekki yfir viðmiðunarmörk samkvæmt reglugerð um losun frá atvinnurekstri og mengunareftirlit en brennsla úrgangs getur leitt til þess að þungmálmar líkt og blý og kvikasilfur og mengunarefni eins og díoxín og sýruafni losni í nærumhverfið. Búið er að taka sýni úr mosa á fjórum stöðum í Vestmannaeyjum og því búið að fá viðmiðunargildi fyrir vöktun á áhrifum vegna loftmengunar. Niðurstaða loftdreifilíkansins er að styrkur í andrúmslofti mun hvergi fara yfir viðmiðunarmörk.

Framkvæmdaraðili telur að áhrif framkvæmdarinnar á loftgæði verði óverulega neikvæð.



3.1.2 Umsagnir og athugasemdir við frummatsskýrslu

Í umsögn Umhverfisstofnunar kemur fram að hægt sé að eyða díoxíni í útblæstri frá brennslu með því að tryggja að hitastig afgass sé haldið nægilega háu yfir tiltekið tímabil. Bendir stofnunin á að díoxín geti myndast á ný ef afgasið kólnar en efnið binst gjarnan rykkornum en hægt sé að hreinsa það með pokasíum áður en útblæstri er hleypt út um skorstein. Telur stofnunin að framangreindar mengunarvarnir í brennslustöð ættu að halda losun mengunarefna innan viðmiðunarmarka.

Í umsögn Veðurstofunnar kemur fram að stofnunin telji það vænlegt við upphaf rekstrar að taka sýni úr mosa oftár en á fimm ára fresti eins og gert er ráð fyrir í vöktunaráætlun, t.d. árlega svo hægt sé að bregðast við komi til álags.

Í svari framkvæmdaraðila kemur fram að vöktunaráætlunin byggi á vöktun á starfsemi sorpbrennslustöðvarinnar Kólku á Reykjanesi sem hafi starfsleyfi frá Umhverfisstofnun. Kalka geti tekið við 25.000 tonnum á ári samanborið við 4.000 tonn í Vestmannaeyjum og að til Kólku fari mun fleiri úrgangsflokkar í brennslu en áætlað er að brenna í Vestmannaeyjum. Það sé mat framkvæmdaraðila að vöktun á þeim eignum sem lagt er til að vöktuð verði og tíðni vöktunar sé fullnægjandi miðað við lög og reglugerðir sem í gildi eru. Einnig bendir Vestmannaeyjarbær á að Umhverfisstofnun telji umfjöllun um vöktun og eftirlit vera fullnægjandi.

3.1.3 Niðurstaða

Skipulagsstofnun telur að samkvæmt upplýsingum um hreinsivirki brennslustöðvarinnar í matsskýrslu framkvæmdaraðila og umsögn Umhverfisstofnunar að áhrif af völdum mengunarefna í brennslu séu ekki líkleg til að verða neikvæð á loftgæði að því gefnu að hreinsivirkið virki sem skyldi. Stofnunin leggur áherslu á mikilvægi mælinga og vöktunar í samræmi við starfsleyfi og telur að með hliðsjón af umsögn Veðurstofunnar sé tilefni til að í starfsleyfi verði sett skilyrði um aukna tíðni sýnatöku á díoxíni í mosa í upphafi rekstrar en gert er ráð fyrir í drögum að vöktunaráætlun.

3.2 Landslag, ásýnd og jarðmyndanir

3.2.1 Mat framkvæmdaraðila

Fram kemur í matsskýrslu að með nýjum reykháfi og mögulegri stækkun á núverandi verða óverulegar breytingar á sýnileika mannvirkja á móttökusvæðinu. Lítið sést af framkvæmdasvæðinu frá Vestmannaeyjabæ en svæðið á eftir að sjást frá toppi Eldfells og Helgafells. Með breyttu fyrirkomulagi á lóð mun ásýnd svæðisins breytast til batnaðar, svæðið verður betur skipulagt, móttaka fyrir flokkaðan úrgang verður síður sýnileg og með nýjum efnishólfum verður svæðið snyrtilegra. Með gerð nýrrar vegtengingar inná svæðið mun landslag breytast á svæðinu. Áhrifin eru talin óveruleg þar sem um lítið landsvæði er að ræða sem er að mestu raskað og ekki er að finna sérstæðar jarðminjar innan þess. Framkvæmdaraðili telur að áhrif á landslag ásýnd og jarðmyndanir verði óverulega neikvæð.

3.2.2 Umsagnir og athugasemdir við frummatsskýrslu

Í umsögn Umhverfisstofnunar kemur fram að stofnunin telji að áhrif framkvæmdanna á landslag og ásýnd séu líkleg til að vera óveruleg. Einnig kemur fram í umsögn Heilbrigðiseftirlitsins að embættið telji að hægt sé að milda sjónræn áhrif af framkvæmdinni með góðri umgengni á framkvæmdatíma og vönduðum frágangi umhverfis og mannvirkja að framkvæmdum loknum.

3.2.3 Niðurstaða

Skipulagsstofnun telur að áhrif framkvæmdarinnar á landslag, ásýnd og jarðmyndanir séu að mestu leyti komin fram og að áhrif 4 m stromps og stærra húsnæðis muni ekki breyta ásýnd svæðisins að neinu marki. Skipulagsstofnun telur að þær áætlanir sem boðaðar eru um endurskipulagningu



móttökusvæðisins komi til með að hafa jákvæð áhrif á ásýnd svæðisins þaðan sem það er sýnilegt þar sem svæðið verður betur skipulagt, móttaka fyrir flokkaðan úrgang verði betri og með nýjum efnishólfum muni svæðið verða snyrtilegra. Skipulagsstofnun bendir á að mikilvægt er að í breyttu deiliskipulagi séu skýrir skilmálar varðandi útlit og umfang bygginga, litaval, manir og frágang lóðar til að draga úr sjónrænum áhrifum framkvæmdarinnar.

3.3 Gróðurfar

3.3.1 Mat framkvæmdaraðila

Fram kemur í matsskýrslu að lóð móttökustöðvarinnar við Eldfellsveg sé staðsett á nýja hrauninu sem rann árin 1973-74. Náttúrufræðistofnun Íslands var fengin til að gera athugun á gróðurfari á áhrifasvæði fyrirhugaðra framkvæmda og ekki fundust vistgerðir sem hafa hátt verndargildi en vistgerðirnar eyðihraunavist og blómgresisvist eru á lista Bernarsamningsins yfir vistgerðir sem þarfnast verndar. Framkvæmdir innan lóðar fara fram á svæði sem er mikið raskað og manngert. Í skýrslu Náttúrufræðistofnunar kemur fram að bein áhrif á vistgerðir innan lóðarmarka séu metin óveruleg og utan lóðar verði engin áhrif á vistgerðir eða aðrar landgerðir.

3.3.2 Niðurstaða

Skipulagsstofnun telur m.t.t. staðsetningar svæðisins og umfangs framkvæmdarinnar ásamt niðurstöðu úr könnun Náttúrufræðistofnunar að áhrif framkvæmdarinnar á gróðurfar verði óveruleg.

3.4 Fuglar

3.4.1 Mat framkvæmdaraðila

Fram kemur í matsskýrslu að fuglalíf hafi verið kannað á og í kringum framkvæmdasvæðið veturinn 2019 og í lok maí sama ár. Í könnuninni kom fram að fimm tegundir verpa umhverfis lóð móttökustöðvarinnar, heiðlóa, hrossagaukur, steindepill, þúfutittlingur og skógarpröstur og sáust 17 varppör á athugunartímanum. Sjö fuglategundir nýta svæðið á vorin og sumrin, af þeim eru þrjár í hættu samkvæmt valista, silfurmafur, hvítmafur og hrafn. Fimm tegundir nýta svæðið að vetri til og af þeim eru á þrjár á valista, svartbakur, snjótittlingur og fálki en fram kom að ungir fálkar heimsæki svæðið. Fram kemur að framkvæmdir vegna brennslustöðvarinnar muni ekki hafa neikvæð áhrif á fugla og ólíklegt er að framkvæmdir við endurskipulagningu innan svæðisins hafi áhrif á þá fugla sem nýti svæðið. Framkvæmdaraðili telur að bein áhrif framkvæmda á fugla verði engin eða óveruleg.

3.4.2 Niðurstaða

Skipulagsstofnun telur að í ljósi þess að móttökusvæðið er ekki í nágrenni við mikilvæg fuglasvæði í Vestmannaeyjum að áhrif framkvæmdarinnar séu ekki líkleg til að verða veruleg. Starfsemi á svæðinu hefur verið í rekstri um árabíl en mögulegt er að á framkvæmdatíma komi þeir fuglar sem verpa í nágrenni við móttökusvæðið til með að verða fyrir truflunum í einhverju mæli.

3.5 Grunnvatn

3.5.1 Mat framkvæmdaraðila

Fram kemur í matsskýrslu að brennsla úrgangs hafi í för með sér hættu á mengun grunnvatns vegna frárennslis og er því gerð krafa um búnað til hreinsunar á frárennslisli. Í núverandi móttökustöð er svæði þar sem spilliefnum er safnað og þar sem unnið er með lífrænan úrgang í moltugerð lagður bundnu slitlagi og frárennslisvatn leitt í sandfang og olíuskilju áður en það er leitt í jarðveg um grjótsvelg eða siturlögn. Frárennslisli frá öðrum plönnum er leitt óhreinsað í jarðveg um grjótsvelgi.



Frárennsli frá fyrirhugaðri brennslustöð muni samanstanda af afrennsli ofanvatns frá geymslusvæði á lóð og afrennsli af gólfum. Miðað er við að fráveita frá húsum og plönum þar sem spilliefni er meðhöndluð eða geymd verði í lokuðu kerfi. Þannig er hægt að fanga spilliefni sem borist hafa í söfnunarþró. Ef frárennslisvatn stenst ekki kröfur verður því ekki fargað nema í samráði við eftirlitsaðila. Regnvatni úr niðurföllum á lóð þar sem meðhöndluð eru efni sem geta valdið mengun á frárennsli verður veitt í setþró og/eða viðeigandi síubúnað, sand- og olíuskiljur. Ofangreindar úrbætur á fráveitu verða gerðar samhliða endurskipulagi flokkunar- og móttökusvæðisins. Kælivatn sem notað verður til að kæla botnösku verður í lokuðu hringrásarkerfi þar sem vatni verður veitt á kerfið eftir því sem það gufar upp og engin förgun verður því á kælivatni.

Fram kemur að áhrif af framkvæmdum á lóð séu talin jákvæð á vatn og að áhrif af nýrri brennslustöð á vatn séu líkleg til að vera óverulega neikvæð.

3.5.2 Niðurstaða

Í gögnum framkvæmdaraðila eru settar fram aðgerðir og umbætur á frárennsli og hreinsun á afrennslisvatni af plönum á móttökusvæðinu, miðað við núverandi aðstæður, sem eiga að draga úr líkum á neikvæðum áhrifum á grunnvatn. Kælivatn sem notað verður til kælingar á botnösku er í lokuðu kerfi og því mun það ekki berast í grunnvatn. Í ljósi ofangreinds telur Skipulagsstofnun ekki líklegt að áhrif framkvæmdarinnar á grunnvatn verði neikvæð en telur mikilvægt að í starfsleyfi verði sett ákvæði um fyrirkomulag frárennslis og hreinsun afrennslisvatns.

3.6 Lykt og fok

3.6.1 Mat framkvæmdaraðila

Fram kemur í matskýrslu að möguleiki sé að ólykt myndist þar sem úrgangi er safnað saman og sé helsti orsakavaldur hennar lífrænt sorp. Í fyrirhugaðri brennslustöð er gert ráð fyrir úrgangi sem innheldur lítið af lífrænum efnum. Lífrænt sorp er flokkað í Vestmannaeyjum og fer það í moltugerð í móttökustöðinni. Með réttu fyrirkomulagi meðhöndlunar er hægt að takmarka verulega myndun ólyktar og jafnvel koma í veg fyrir hana að fullu. Móttöku á lífrænum úrgangi verður ekki breytt með endurskipulagningu á athafnasvæði stöðvarinnar en ekki hefur borið á lyktarvandamálum við núverandi vinnslu. Einnig verður blandaði úrgangurinn, sem brenna á í brennslustöðinni, geymdur innanhúss eða í lokuðum gámum á lóðinni. Til að koma í veg fyrir lyktarmengun frá brennslunni þá verður þess gætt að halda magni lífrænna efna í blandaða úrganginum í lágmarki og ekkert sorp sett í brennsluofninn fyrr en hann hefur náð tilteknu hitastigi. Ekki er talið líklegt að framkvæmdir vegna nýrrar brennslustöðvar og endurskipulagningar lóðarinnar valdi óþægindum vegna lyktar.

Fram kemur að við endurskipulagninguna verði móttökustöðin á skjólsælla svæði þannig að fok úrgangs ætti að minnka en borið hefur á foki vegna núverandi staðsetningar móttökusvæðis fyrir almenning.

3.6.2 Umsagnir og athugasemdir við frummatsskýrslu

Í umsögn Umhverfisstofnunar kemur fram að stofnunin telji að hætta af lyktarmengun frá starfsemi sé lítil umfram núverandi starfsemi. Telur stofnunin að áhrif brennslustöðvarinnar á loftgæði m.t.t. til lyktar veru óveruleg að því gefnu að hreinsibúnaður brennslustöðvar virki sem skyldi og að úrgangur sé geymdur til lengri tíma innandyra þegar honum er safnað.

3.6.3 Niðurstaða

Móttökusvæði fyrir sorp frá almenningi verður fært til á skjólsælli stað á innan svæðisins og þar með minnka líkur á foki úrgangs. Einnig verða útbúin flokkunarhólf fyrir móttækinn úrgang sem munu jafnframt draga úr fohættu. Skipulagsstofnun telur útfrá upplýsingum framkvæmdaraðila



að áhrif foks af móttökusvæðinu eigi mögulega eftir að vera jákvæð með endurskipulagningu svæðisins.

Ekki hafa verið vandamál vegna ólyktar við moltugerð lífræns úrgangs miðað við núverandi aðstæður og ekki stendur til að breyta móttöku slíks úrgangs. Skipulagsstofnun telur að með því geyma blandaðan úrgang sem fer í brennslu innanhúss og þess verði gætt að halda magni lífrænna efna í blönduðum úrgangi sem fer í brennsluofn í lágmarki auk þess að halda hitastigi ofnsins háu megi draga úr líkum á að lyktarmengunar gæti frá fyrirhugaðri brennslustöð.

3.7 Hljóðvist

3.7.1 Mat Vestmannaeyjarbæjar

Fram kemur í matsskýrslu að næsta íbúðarbyggð sé í um 150 m fjarlægð frá lóð móttökusvæðisins en um 240 m eru á milli brennslustöðvarinnar og næsta íbúðarhúss. Helsti hljóðgjafi sem fylgir starfseminni er kæliblåsari utan við brennslustöðina. Samkvæmt upplýsingum frá framleiðanda er hljóðstig frá honum um 65 dB og er það notað við útreikninga á hljóðstigi. Niðurstöður útreikninganna voru þær að hljóðstig á lóðarmörkum verði hæst 45 dB og í 50 m fjarlægð frá lóðarmörkum verði hún allstaðar undir 30 dB. Hljóðstig í í næstu íbúðarbyggð reiknast hæst um 20 dB og er það vel undir skilgreindum mörkum um hámarkshljóðstig að nóttu sem er 40 dB. Framkvæmdaraðili telur að áhrif framkvæmda á hljóðvist verður óverulega neikvæð.

3.7.2 Umsagnir og athugasemdir við frummatsskýrslu

Í umsögn Veðurstofunnar kemur fram að æskilegra hefði verið að nota vindmælingar í Vestmannaeyjabæ við útreikninga á útbreiðslu hljóðstigs heldur en vindatlas Veðurstofu Íslands.

Í svari framkvæmdaraðila kemur fram að tekið sé undir ábendingu Veðurstofunnar en telur hins vegar að ekki sé ástæða til að reikna hljóðvistaráhrif að nýju með betri veðurgögnum þar sem ætla megi að það breyti litlu um niðurstöðuna. Miðað við útreikninga verði hávaði innan marka sem skilgreind eru að næturlagi.

3.7.3 Niðurstaða

Með hliðsjón af líkanmælingum telur Skipulagsstofnun að ekki muni verða um að ræða neikvæð áhrif á hljóðvist í byggð í nágrenni við móttökusvæðið þar sem hávaði verður vel undir þeim viðmiðunum sem sett eru um hávaða í íbúðarbyggð, skv. reglugerð um hávaða. Skipulagsstofnun telur að líklegt sé að hávaði vegna reksturs brennsluofns verði óverulegur og staðbundinn miðað við niðurstöður hljóðvistarlíkans.

4 SKIPULAG OG LEYFI

Framkvæmdin er háð framkvæmda- og byggingarleyfi Vestmannaeyjabæjar samkvæmt lögum mannvirki. Einnig starfsleyfi Umhverfisstofnunar samkvæmt reglugerð um losun frá atvinnurekstri og mengunarvarnareftirlit vegna reksturs brennslustöðvar. Jafnframt starfsleyfi Heilbrigðiseftirlits Suðurlands samkvæmt lögum um hollustuhætti og mengunarvarnir og reglugerð um losun frá atvinnurekstri og mengunarvarnareftirlits vegna reksturs móttökusvæðisins.

Framkvæmdin er í samræmi við Aðalskipulag Vestmannaeyja 2015-2035 en áður en framkvæmdaleyfi verður gefið út þarf að liggja fyrir staðfest deiliskipulag.



5 NIÐURSTAÐA

Í samræmi við 11. gr. laga og 26. gr. reglugerðar um mat á umhverfisáhrifum hefur Skipulagsstofnun farið yfir matsskýrslu Vestmannaeyjabæjar um móttöku-, brennslu- og endurnýtingarstöð úrgangs í Vestmannaeyjum sem lögð var fram samkvæmt 10. gr. sömu laga. Skipulagsstofnun telur að matsskýrslan uppfylli skilyrði laga og reglugerðar um mat á umhverfisáhrifum.

Skipulagsstofnun telur að með uppsetningu brennslustöðvar sé ekki líkur á því að neikvæð áhrif verði á loftgæði vegna útblásturs mengunarefna að því gefnu að virkni hreinsivirkisins verði eins og gert er ráð fyrir en minnir á mikilvægi mælinga og vöktunar skv. starfsleyfi. Endurskipulagning móttökusvæðis er líkleg til að hafa jákvæð áhrif miðað við núverandi aðstæður m.t.t. ásýndar og foks úrgangs. Skipulagsstofnun bendir á að mikilvægt er að í deiliskipulagi séu skýrir skilmálar varðandi útlit og umfang bygginga, litaval, manir og frágang lóðar til að draga úr sjónrænum áhrifum starfseminnar eins og kostur er.

Varðandi nánari umfjöllun um umhverfisáhrif fyrirhugaðra framkvæmda vísast til niðurstaðna í 3. kafla þessa álits og umfjöllunar um framkvæmdatilhögun, mótvægisáðgerðir og vöktun sem gerð er grein fyrir í matsskýrslu framkvæmdaraðila.

Reykjavík, 16. júní 2021

Jakob Gunnarsson

Jón Þórir Þorvaldsson